

Entre fragmentations et recompositions : quelques éléments sur les transformations du travail et de l'emploi dans la mondialisation

Contribution aux XXXII^{mes} journées de
l'Association d'Economie Sociale

Aix-en-Provence 14 septembre 2012

Bernard Gazier U. Paris 1

Contenu de l'intervention : quatre points

- Des représentations entre tensions et paradoxes
- Quatre tendances globales relativement simples
- Un diagnostic difficile : mobilités et transitions
- Fragmentations et recompositions : un couple déséquilibré

1. Débats, tensions, paradoxes

- Débat statistique
- Débat juridique
- Débat sur les valeurs
- Débat sur la structuration du marché du travail
- Débat sur les politiques

Stabiliser les travailleurs : les partenaires sociaux suédois *unis* contre « Jack la sauterelle » en... 1945



2. Tendances de long terme simples (encore que)

- (Le « globalIndex » (Raab et al 2008))
- **Erosion** et diffraction de la **relation salariale**
- **Plateau** des tendances à l'**intensification** du travail
- **Amélioration** (puis dégradation dans la crise) de la **qualité** du travail et de l'emploi
- **Polarisation** des **gagnants** et des **perdants** (groupes socio-professionnels et pays)
- Le plus souvent la crise confirme ces diagnostics, renforce les tendances négatives et stoppe ou inverse les tendances positives

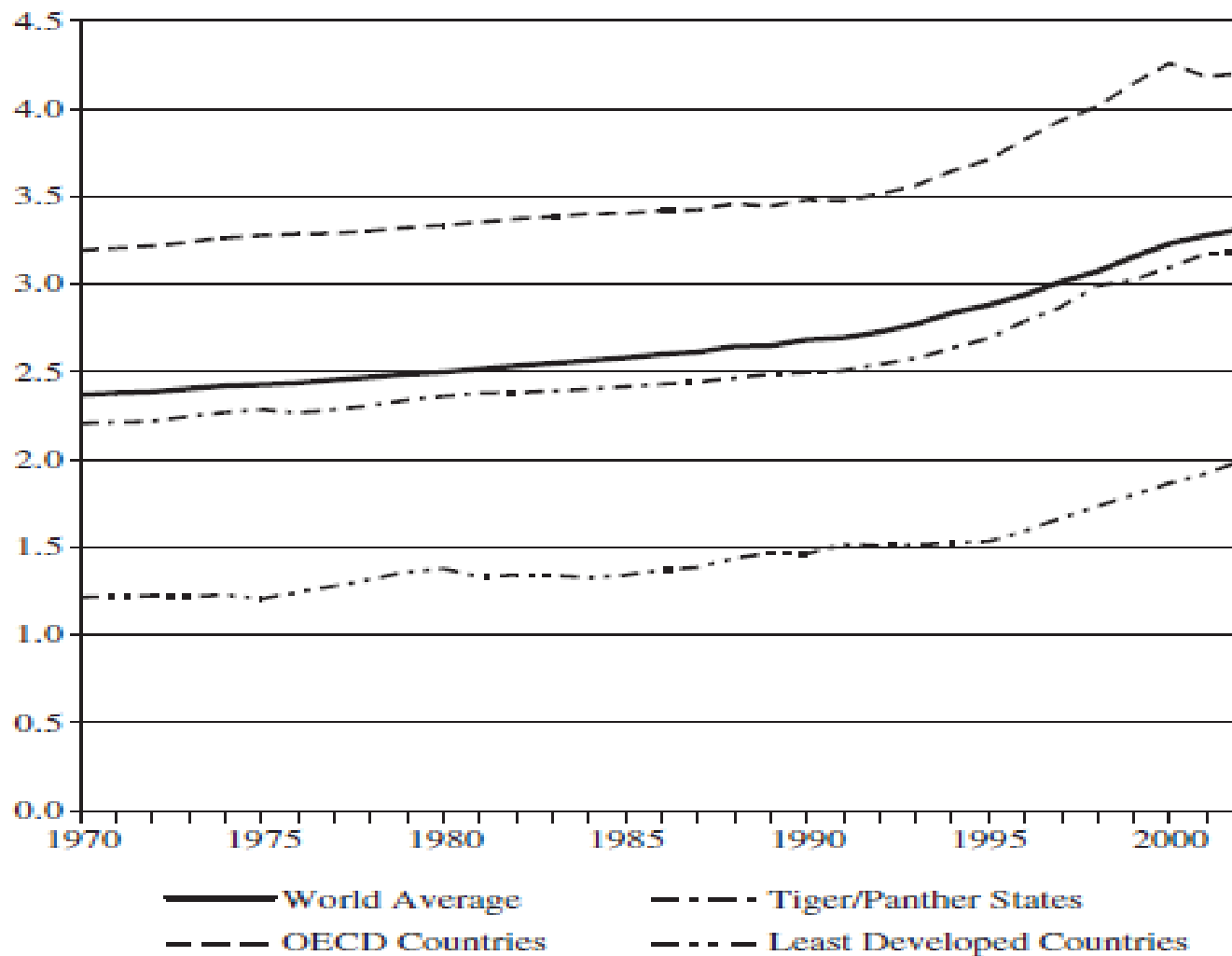


Figure 2 The development of globalization since 1970 (GlobalIndex) (Source: Own illustrations; calculations by Marcel Raab, Michael Ruland and Benno Schönberger (Otto-Friedrich-University of Bamberg, Germany))

La relation salariale, anciens et nouveaux risques

<p>Risques d'entreprise : incertitude sur les résultats, faillite</p>	<p>Supportés par la firme (f) Subordination et contrôle des travailleurs</p>	<p>Risque de la panne, Risque actionnaire Volatilité des gains</p>
<p>Risques d'emploi : Perte d'emploi, accident du travail</p>	<p>Partagés (p) Assurance – chômage et accidents du travail</p>	<p>Chômage récurrent Exigences de réactivité, stress</p>
<p>Risques de capital humain : manque, attrition des qualifications</p>	<p>(f) Formation et recyclage, pré - retraite</p>	<p>Risques d'Employabilité; Politiques de l'emploi « activantes », initiative individuelle</p>
<p>Risques de variabilité du temps : travail supplémentaire/raccourci</p>	<p>(f) heures supp. (p) lay-off ou chômage partiel</p>	<p>Volatilité des horaires, conflits vie privée / contraintes de travail</p>
<p>Risques sociaux : maladie, invalidité, retraite, famille</p>	<p>(p) Protection sociale collective</p>	<p>Carrières discontinues, auto - assurance, nouvelles exclusions</p>

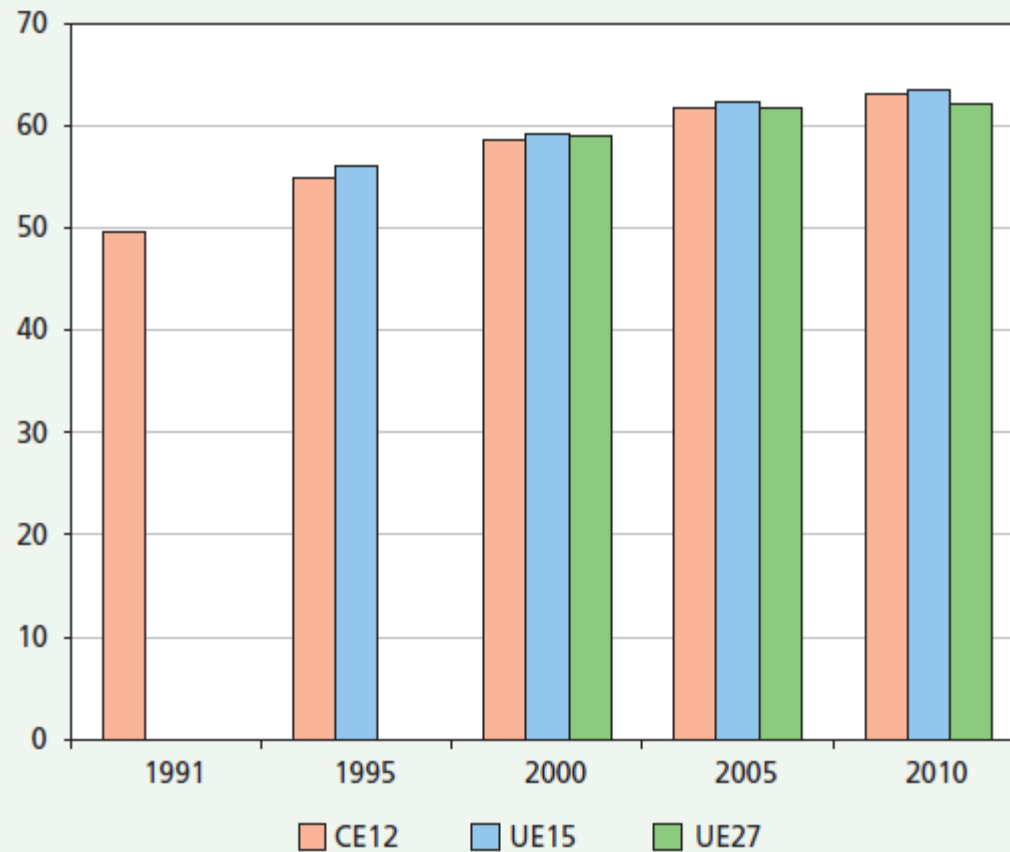
La diffraction de la relation de travail

Risque de la prestation → Organisation du travail ↓	gestion individuelle du risque	(mixte)	gestion collective
sur une base individuelle	1 Travail indépendant	4 <i>Contrats de long terme pour sous-traitants individuels; Intermittents du spectacle</i>	7 <i>Salarié avec fonctions managériales à temps partiel</i>
(mixte)	2 <i>Accession de missions individuelles en entreprise</i>	5 Forme intermédiaire de mobilisation du travail	8 <i>Organisation du travail par projet ou par mission</i>
sur une base collective	3 <i>Intervenant individuel en entreprise, salarié par un tiers (ex merchandising)</i>	6 <i>individualisation des rémunérations</i>	9 Travail salarié

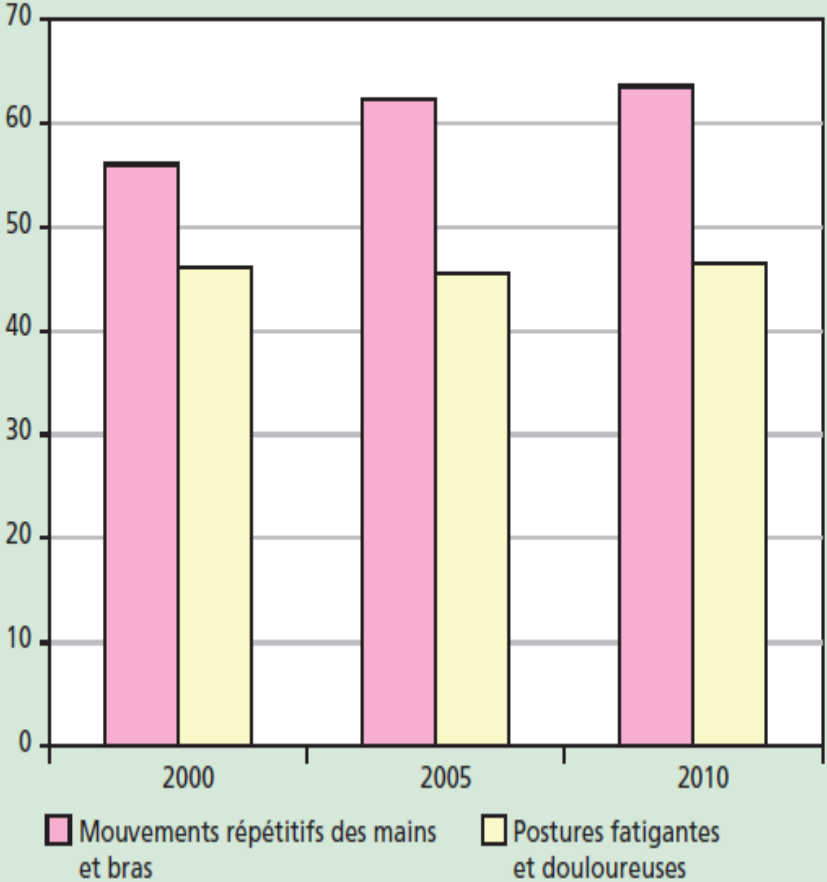
La perméabilisation des frontières entre salariat et entrepreneuriat individuel

D'après M.L. MORIN (dir), Y. DUPUY, F. LARRE, S. SUBLET, Prestation de travail et activité de service, La Doc. franç. Cahier Travail et Emploi, 1999

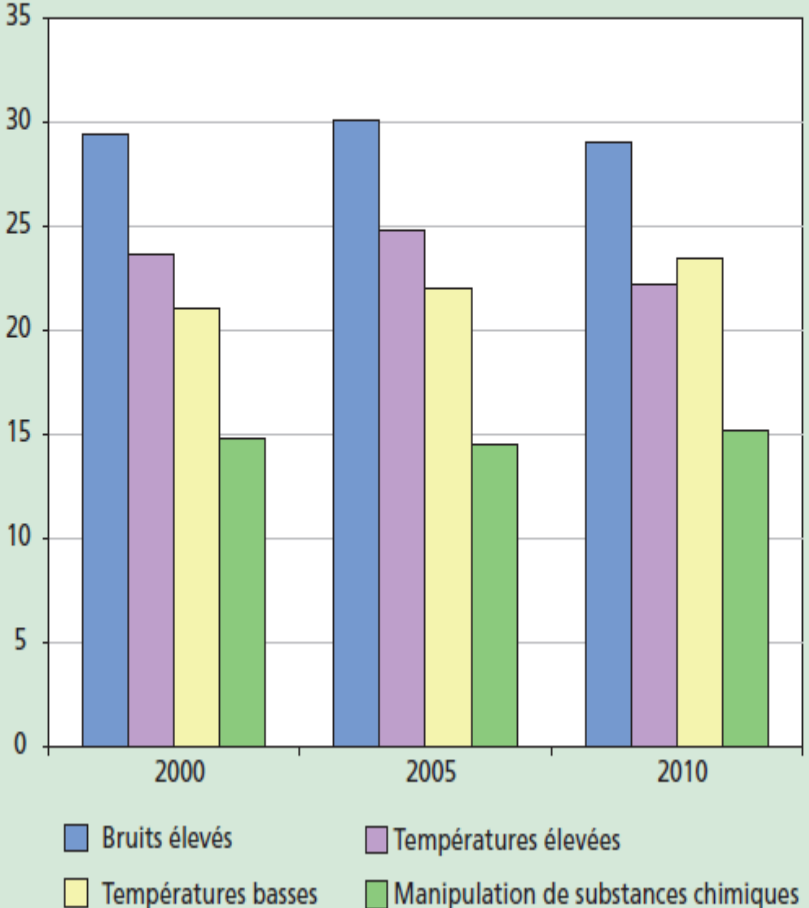
Graphique 7 : Travailler selon des délais serrés, au moins un quart du temps (%)



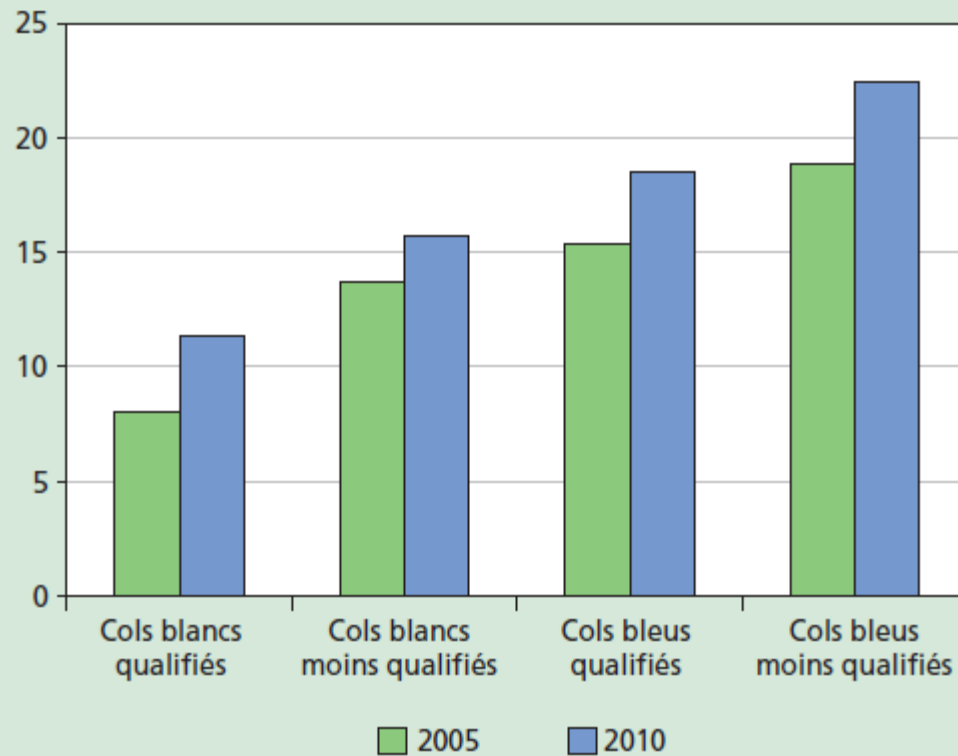
Graphique 8 : Evolution de l'exposition a des contraintes physiques (au moins un quart du temps), 2000–2010, UE27 (%)



Graphique 9 : Evolution de l'exposition a des contraintes environnementales (au moins un quart du temps), 2000–2010, UE27 (%)

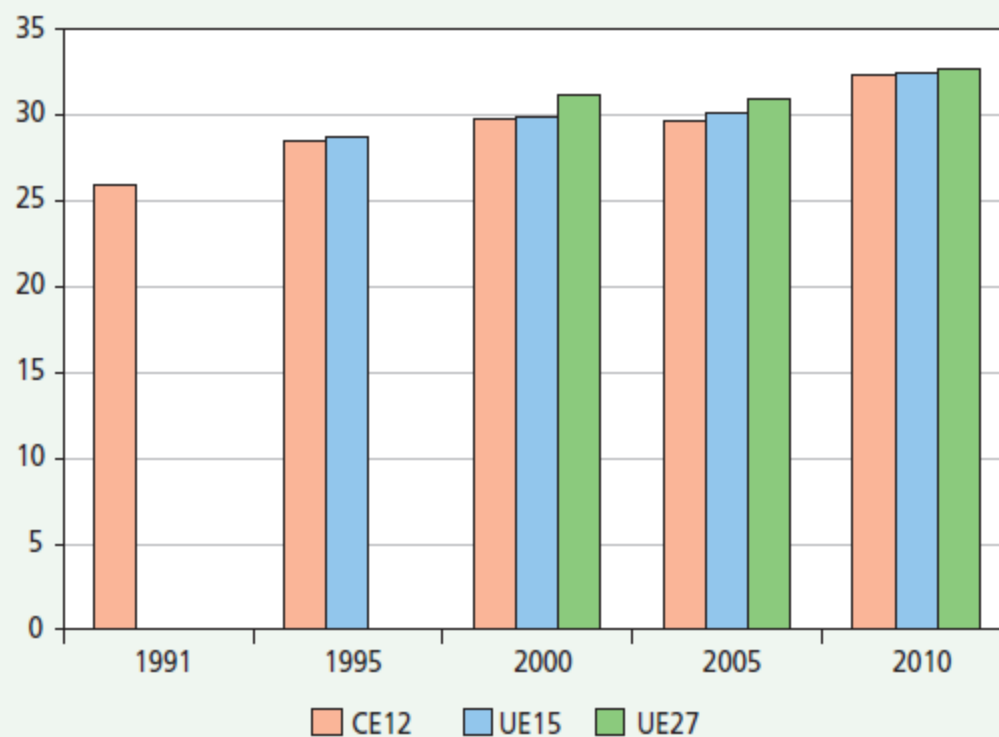


Graphique 2 : Perception de l'insécurité dans l'emploi, 2005–2010, par groupe professionnel? (%)

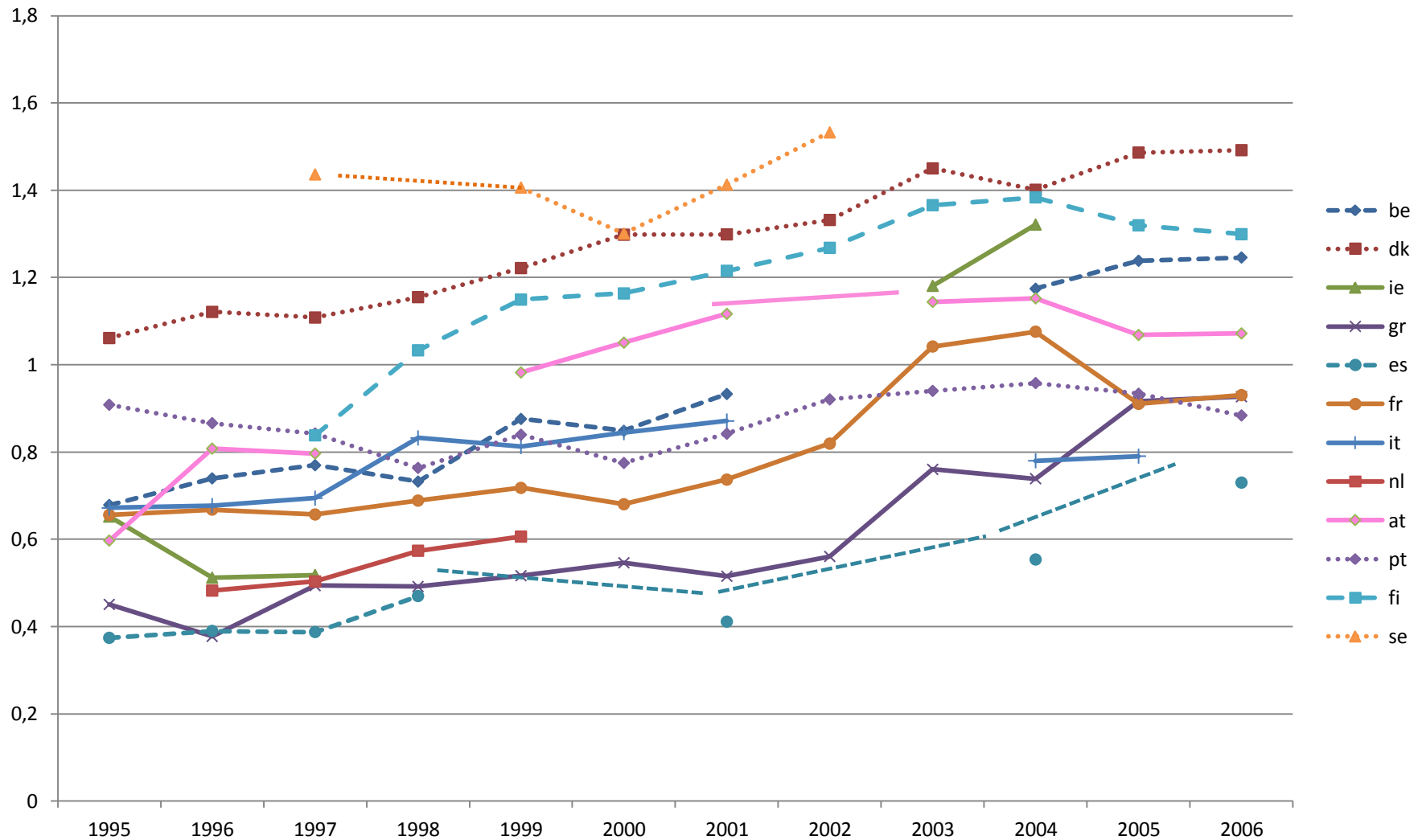


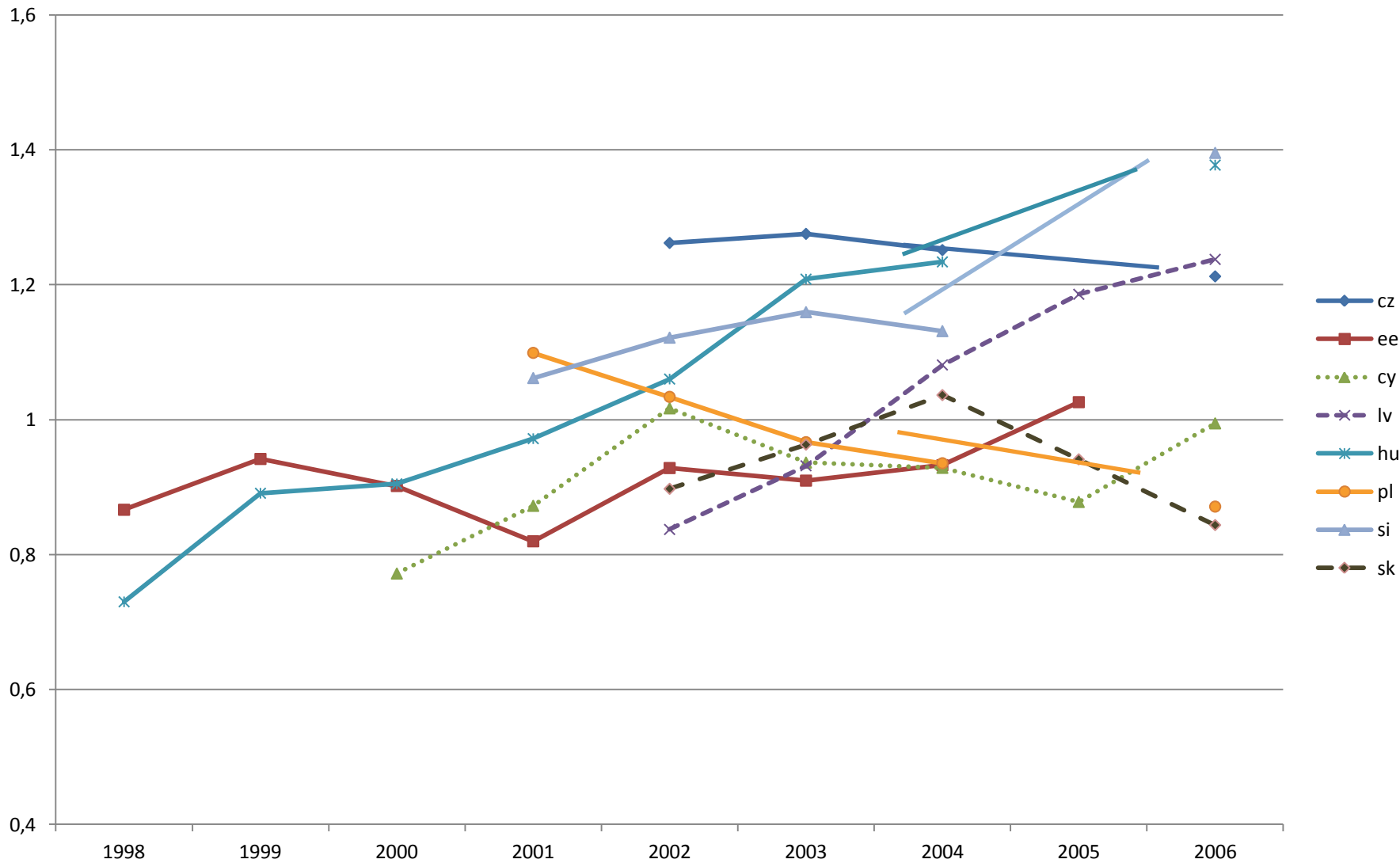
Note: les nombres rapportés correspondent aux pourcentages des travailleurs qui sont complètement d'accord avec la proposition 'je risque de perdre mon travail au cours des 6 prochains mois'.

Graphique 1 : Proportion de femmes en position hiérarchique, 1991–2010 (%)

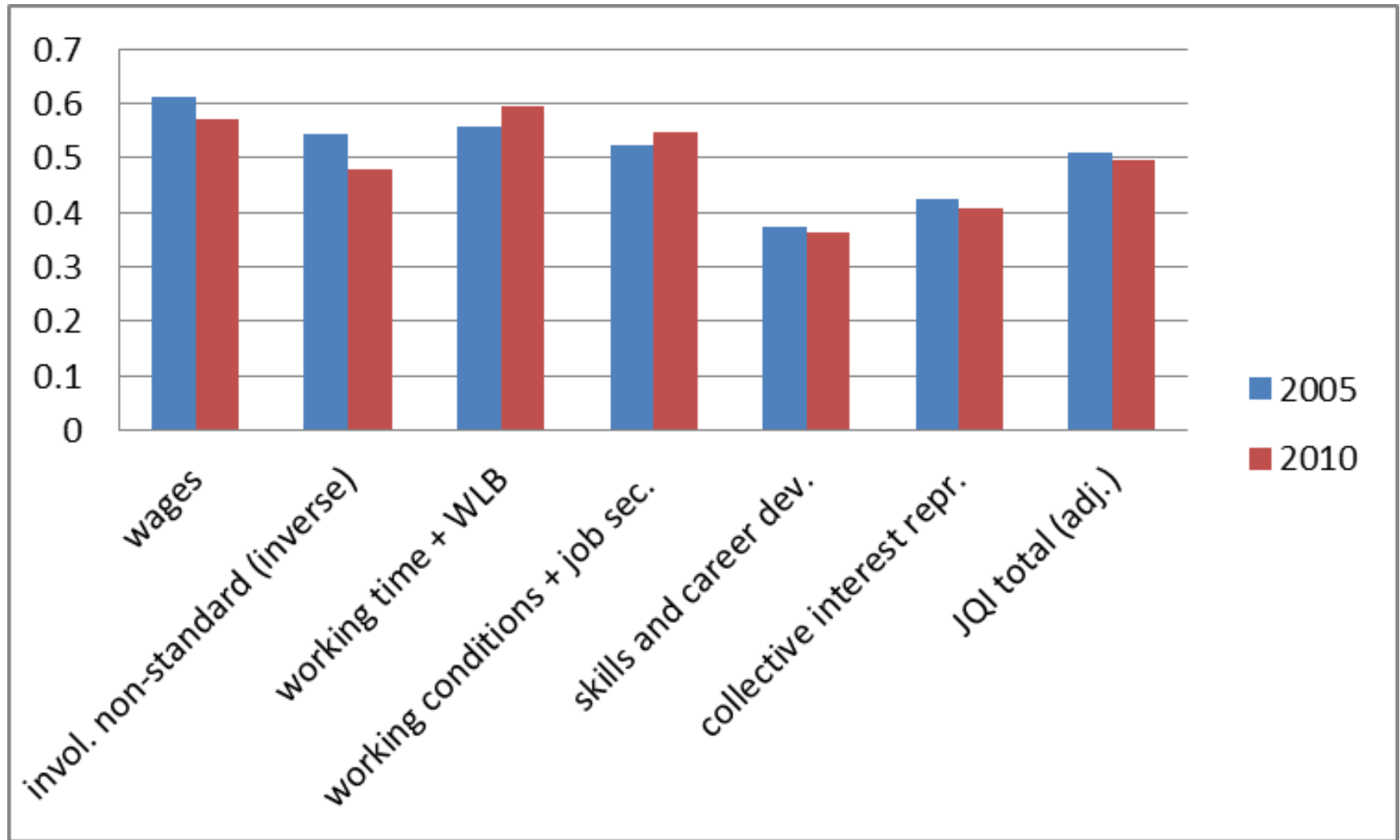


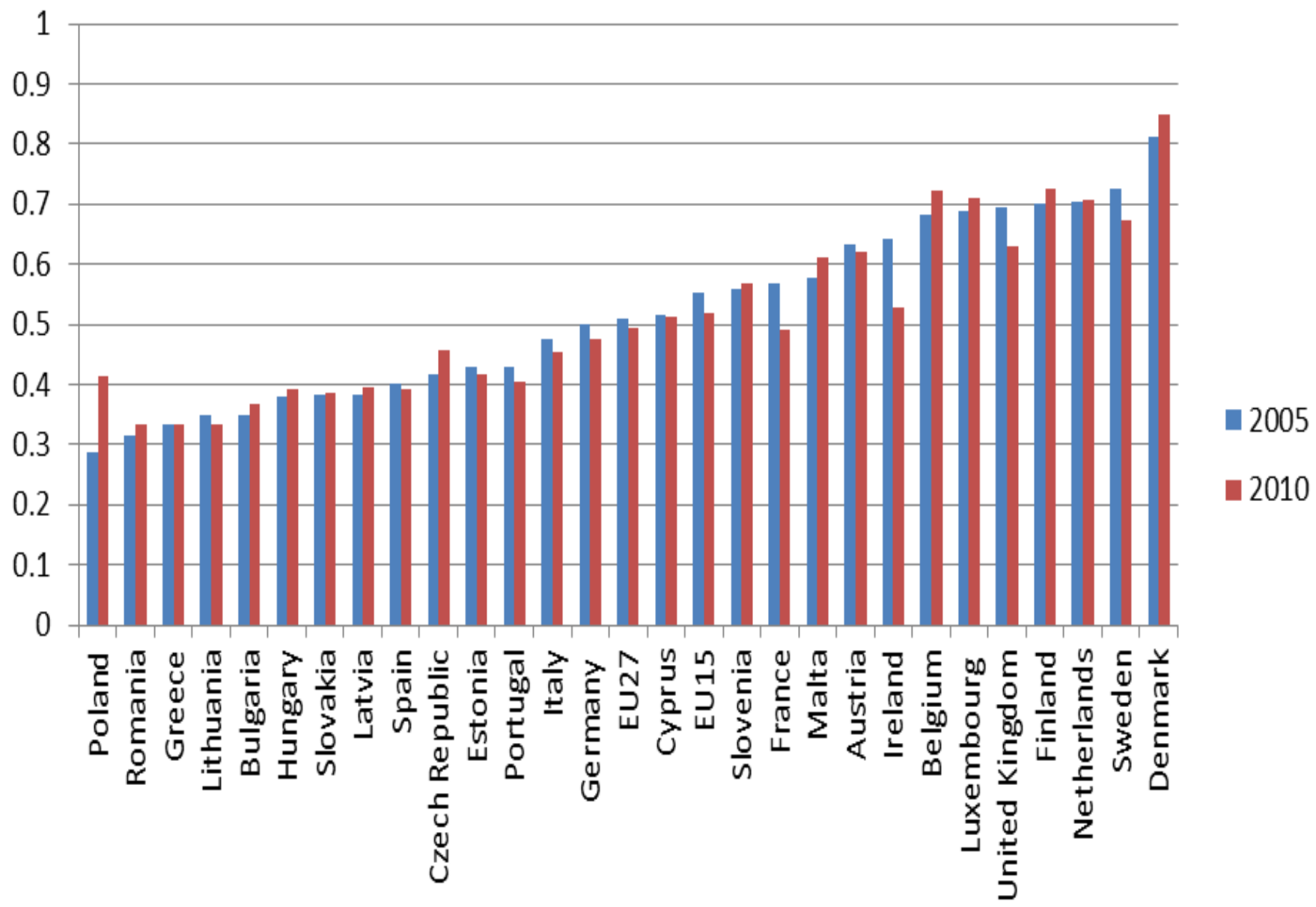
Qualité du travail et de l'emploi (Indicateurs de Laeken « enrichis ») Erhel et Guergoat Larivière 2011)





Dégradation dans la crise (collaboration avec ETUI; Erhel et al 2012)





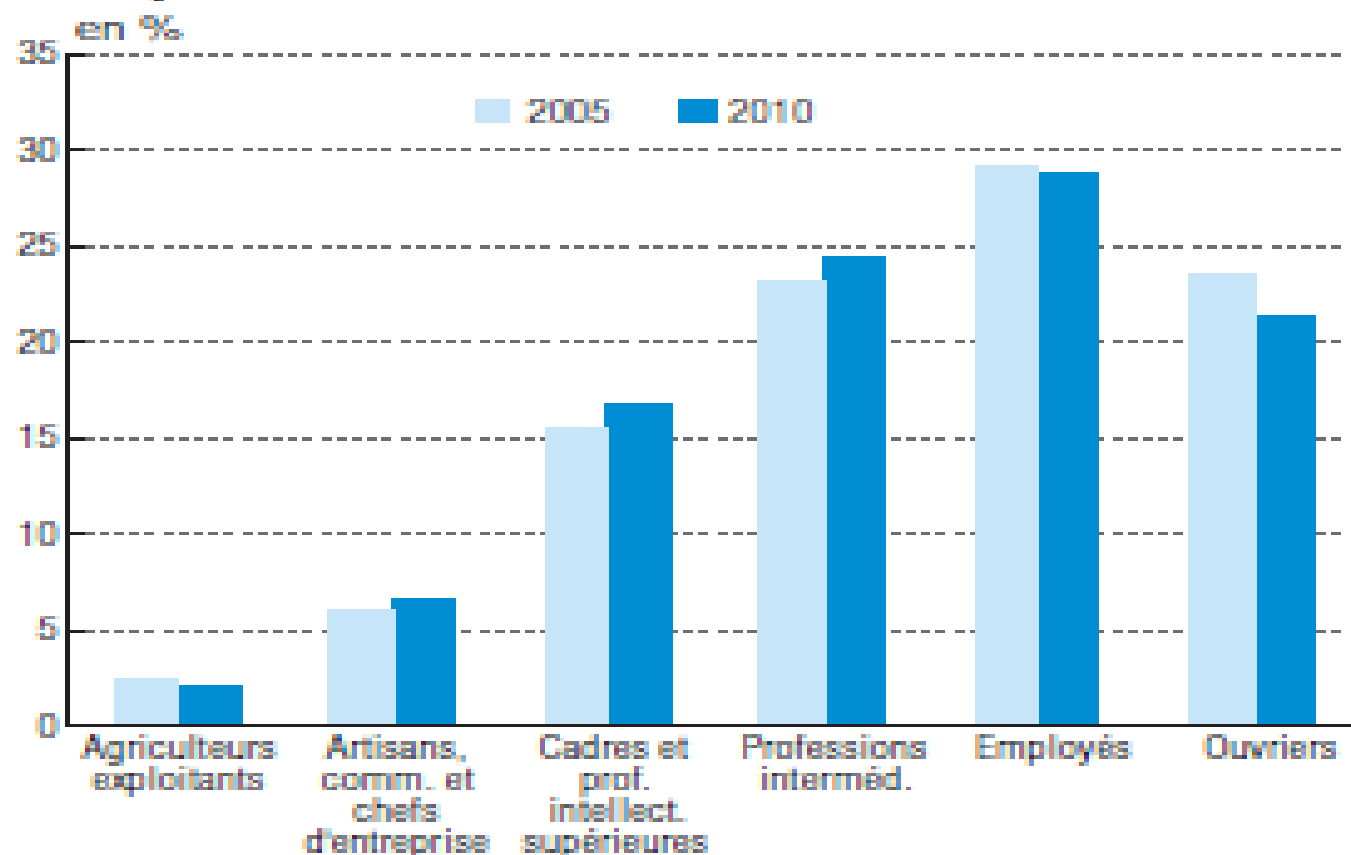
Polarisation des « gagnants » et des « perdants » à long terme

- Recherches de sociologie comparative longitudinale sur les transitions individuelles dans 17 pays de l'OCDE : Buchholz et al 2009, focus sur les jeunes, les adultes (F/H), les seniors
- Gagnants : les hommes adultes qualifiés,
Perdants : les autres
- Confirmation de la pertinence de travaux prolongeant Esping-Andersen : capacités de résistance et de protection très différenciées selon les régimes nationaux de protection sociale

3. Mobilités, transitions, un diagnostic plus difficile

- Stabilité / instabilité de l'emploi ? Un débat actif depuis les années 1980 en Allemagne, en France, au Royaume-Uni (Doogan 2005), absence de statistiques unifiées pertinentes (Knuth 2012)
- Apparition du « précarariat » comme quasi classe sociale (G. Standing 2011) ? « Déstabilisation des stables » (R. Castel 2003) ?
- « Trompe-l'œil ? » : stabilité renforcée vs déstabilisation réelle mais peu (ou pas encore) visible : a) fin d'une génération (Amossé et Ben Halima 2010) ? b) destruction temporaire des emplois précaires dans la crise ?

Personnes en emploi selon la catégorie socioprofessionnelle



Champ : population des ménages en France métropolitaine, personnes en emploi de 15 ans ou plus (âge courant).

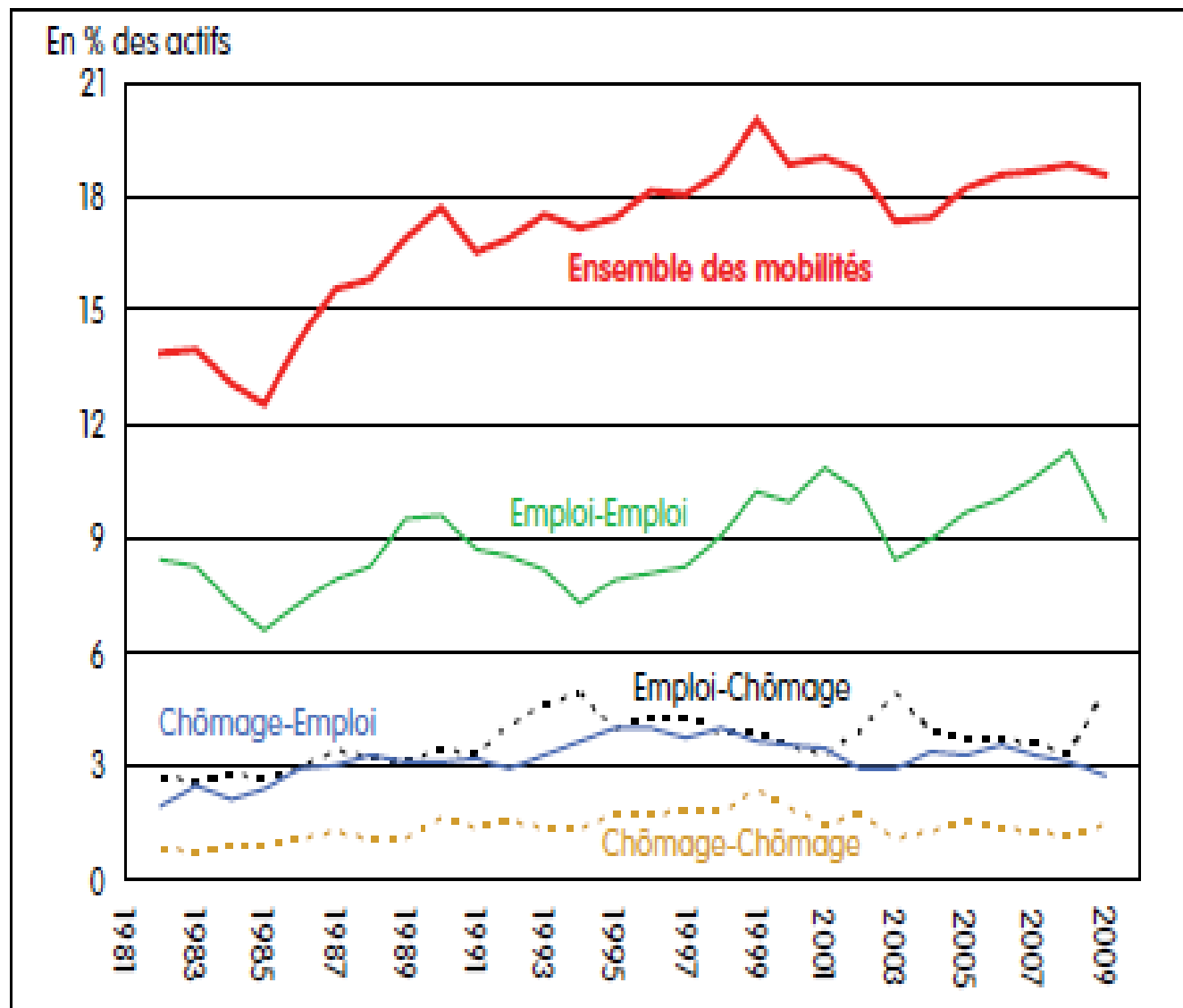
Source : Insee, enquêtes Emploi.

Graphique 1 : Évolution des taux annuels de mobilité de 1982 à 2009

Lecture : 18,6 % des actifs en 2008 et 2009 (double actifs) ont changé de situation sur le marché du travail dans l'année. Ces mobilités comprennent des changements d'employeur ou mobilités emploi-emploi (9,6 %), des pertes d'emploi ou mobilités emploi-chômage (4,9 %), des retours en emploi ou mobilités chômage-emploi (2,8 %) et des mobilités sans sortie durable du chômage (1,4 %).

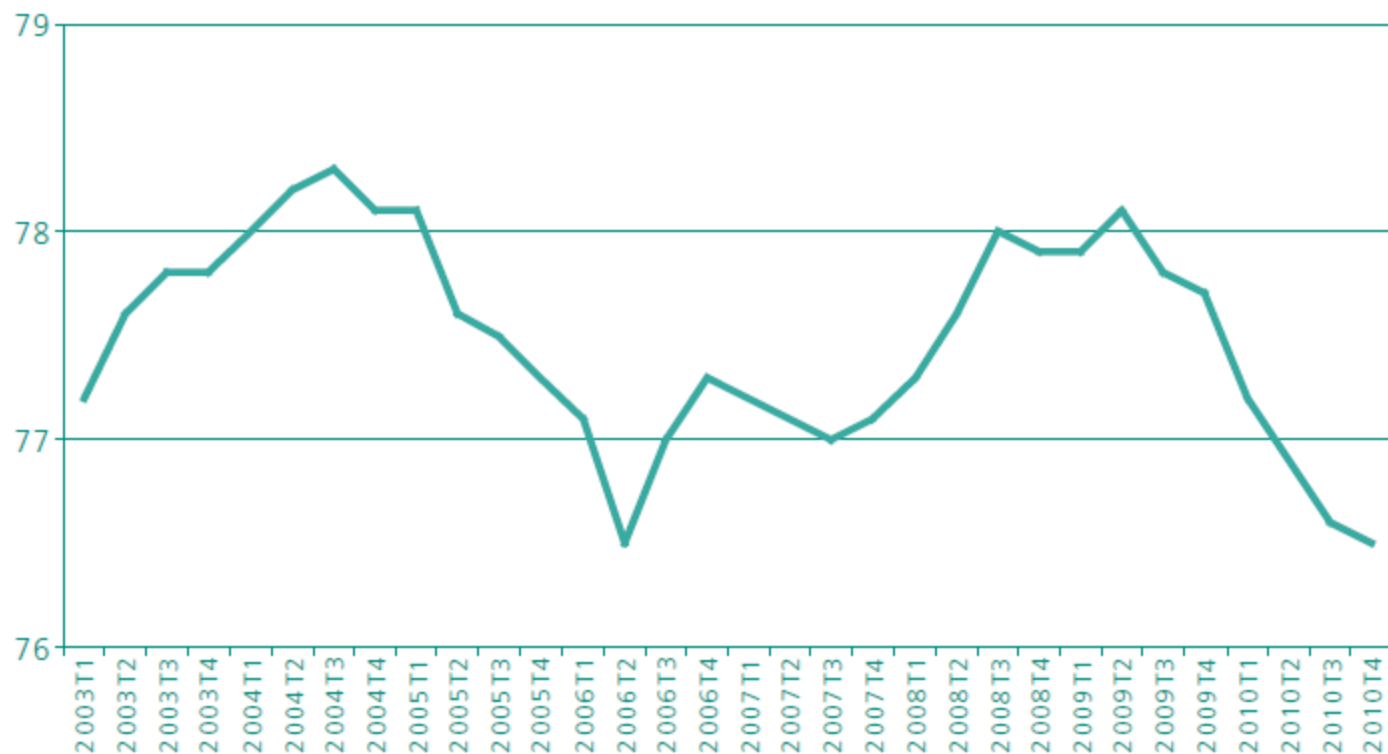
Champ : Actifs (hors militaires du contingent) à la date d'enquête et un an auparavant (double actifs).

Source : Enquêtes Emploi, Insee.



Graphique 3 • Part des emplois stables dans l'emploi total

Données en moyenne trimestrielle corrigées des variations saisonnières, en %

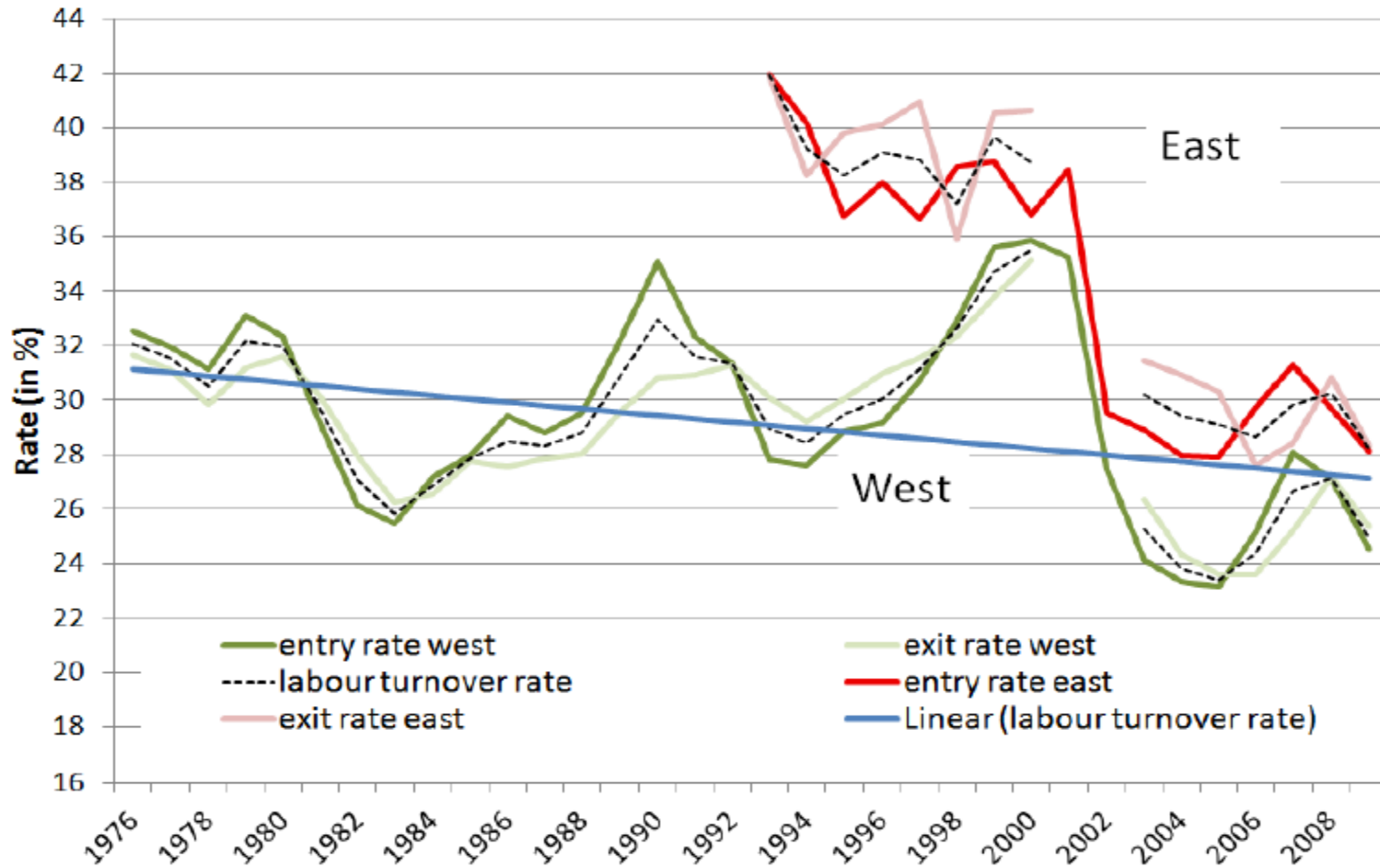


Concepts : actifs occupés sens du BIT, emploi stable = CDI dans le secteur privé ou dans une entreprise publique + titulaire de la fonction publique.

Lecture : au 4^e trimestre 2010, 76,5 % des personnes occupant un emploi, sont en CDI ou titulaires de la fonction publique.

Champ : population des ménages de France métropolitaine.

Une tendance opposée ? Allemagne, entrées et sorties de l'emploi 1976 – 2009 (M. Knuth 2012)



Graphique 2 :

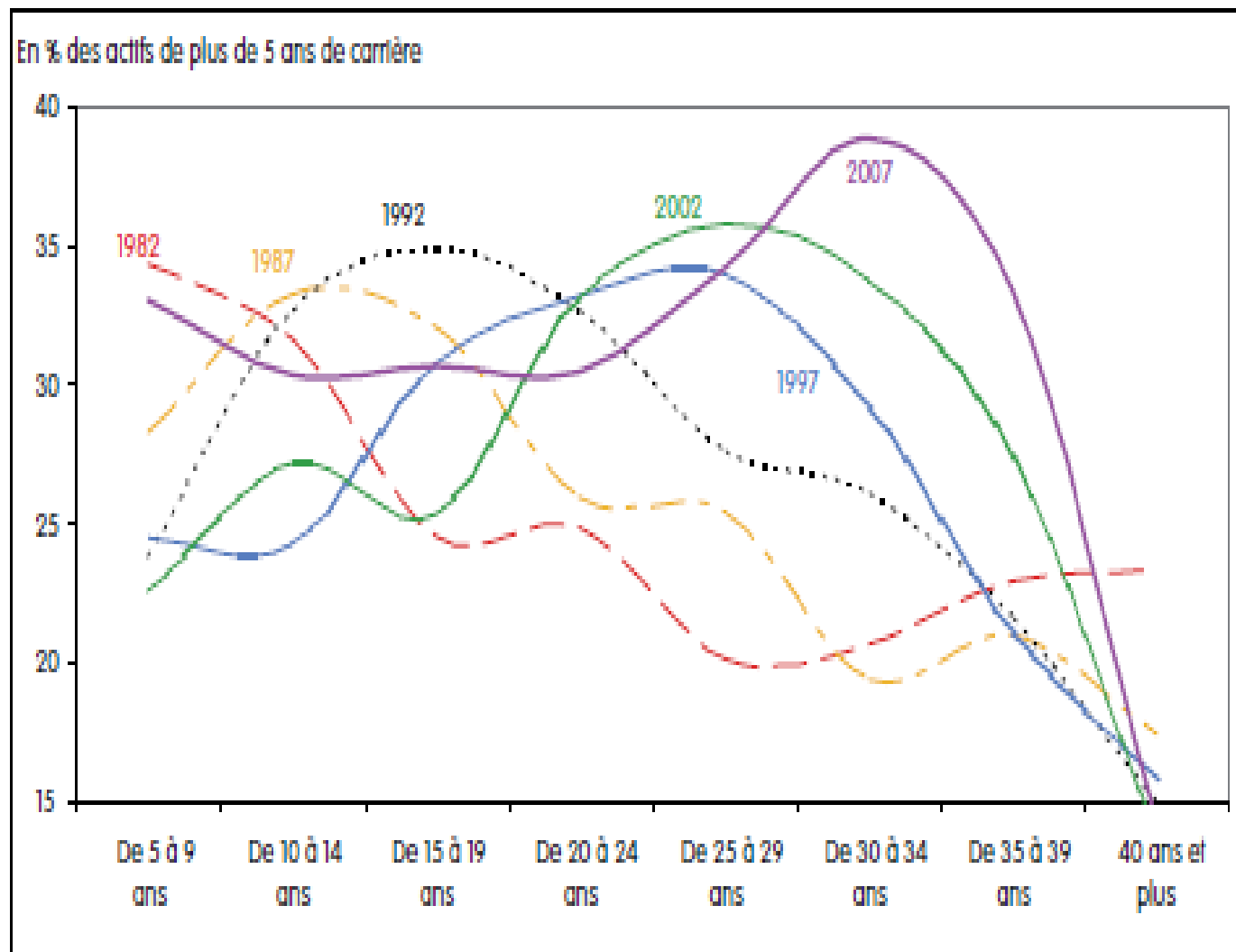
Part des travailleurs « stables » selon la position dans la carrière de 1982 à 2007

Note : La position dans la carrière correspond à la durée écoulée depuis la sortie du système de formation initiale.

Lecture : En 1982, le taux de travailleurs « stables » (i.e. dont l'ancienneté dans l'emploi est supérieure ou égale aux trois-quarts de la carrière) était maximal pour les personnes ayant entre 5 et 9 ans de carrière. Ce pic s'est déplacé régulièrement de 1982 à 2007, où il s'observe parmi les personnes ayant entre 30 et 34 ans de carrière.

Champ : Actifs (hors militaires du contingent et chômeurs n'ayant jamais travaillé) de plus de 5 ans de carrière.

Source : Enquêtes Emploi, Insee.



4. Fragmentations et recompositions

- Fragmentation du travail et de l'emploi, un diagnostic généralisé dans de nombreux domaines
- Une zone de recomposition ? La socialisation des carrières et les normes de qualité du travail et de l'emploi
- Des recompositions elles-mêmes fragmentées...
- Mais à réévaluer ?

Références (1)

- Amossé T. et Ben Halima M-A. 2010, « Mobilité et stabilité sur le marché du travail : une dualisation en trompe-l'œil », *Connaissance de l'Emploi* n°75
- Boeri T. 2005, « Reforming Labor and Product Markets : Some lessons from two decades of experiment », *IMF Working Paper*, WP/05/97
- Buchholz S. et al 2009, « Life Courses in the Globalization Process: The Development of Social Inequalities in Modern Societies », *European Sociological Review*, Vol. 25 n°1, 53 - 71
- Casale G. (dir) 2012, *The Employment Relationship. A comparative Overview*, ILO
- Castel R. 2003 *L'insécurité sociale, Qu'est-ce qu'être protégé ?* Seuil
- Clauwaert S. et Schömann I. 2012, « The crisis and national labour Law reforms : a mapping exercise », *Working Paper* 2012.04, ETUI
- Doogan K. 2005, « Long-term Employment and the Restructuring of the Labour Market in Europe », *Time & Society*, 14 (1), 65 - 87
- Duhautois R., Perraudin C. et Petit H. 2012, *La mobilité professionnelle*, La Découverte 2012
- Erhel C. et Guergoat-Larivière M. (2011), "Job quality: A comparative perspective on the basis of EU indicators", *WISO – Wirtschafts- und Sozialpolitische Zeitschrift* (<http://www.isw-linz.at/>), 3/2011

Références (2)

- Christine Erhel, Mathilde Guergoat-Larivière, Janine Leschke and Andrew Watt 2012, “Trends in job quality during the Great Recession: a comparative approach for the EU” , Presentation at the SASE Conference, MIT, Cambridge MA, 28-30 June
- Fondation de Dublin 2012, *20 ans de conditions de travail en Europe : Premiers résultats (à partir) de la 5^{ème} Enquête Européenne sur les conditions de travail*, Office des publications, Dublin
- Fondeur Y. et Tuchsirer C. 2005, *Internet et les intermédiaires du marché du travail*, rapport IRES, juin
- Freyssinet J. 1981, *Politiques de l’emploi des grands groupes en France*, PUG
- Gazier B. et Petit H. 2007, « French Labour Market Segmentation and French Labour Market Policies since the Seventies: Connecting Changes », *Economies et Sociétés* AB n° 28, 6/2007, 1027 - 1056
- Giraud O. 2011, « Nation », in in Bevort A., Jobert A., Lallement M. et A. Mias (dir) 2012, *Dictionnaire du travail*, PUF, pp 493 – 499
- Knuth M. 2012, « Review of the PES 2020 Research Report », Working Group PES EU 2020, DG Emploi, Bruxelles, 31 mai
- Morin M.L. (dir) 1999, *Prestation de travail et activité de service*, La Documentation Française

Références (3)

- Puissant E. 2010, *La relation associative d'aide à domicile : spécificités, remises en cause, résistances*, thèse Université Pierre Mendès-France, Grenoble
- Raab M. et al 2008, « GlobalIndex: A Sociological Approach to Globalization Measurement », *International Sociology*, 23 (4), 596 - 631
- Standing G. 2011, *The Precariat. The New Dangerous Class*, Bloomsbury
- Supiot (dir) 1999, *Au-delà de l'emploi*, Flammarion
- Supiot 2010 *L'esprit de Philadelphie*, Flammarion
- Touffut JP (dir) 2011, *La fragmentation du travail*, Albin Michel
- Xhaufclair V. 2011, *La formation de régulations équilibrées et pérennes au niveau inter-organisationnel : le cas des pratiques de mutualisation de la main-d'œuvre*, thèse IAE l'U. Paris 1 et HEC Ecole de Gestion de l'U. de Liège